



**PRÉFET  
DE LA LOIRE-  
ATLANTIQUE**

*Liberté  
Égalité  
Fraternité*

Direction de la Coordination,  
des Politiques Publiques et de l'Appui Territorial

**Arrêté préfectoral d'autorisation n° 2022/ICPE/312  
Société CAP ECO RECYCLING à Puceul  
Activité de transit, regroupement de déchets plastiques  
et de broyage/compressage de ces déchets**

**LE PRÉFET DE LA LOIRE ATLANTIQUE**

**Vu** le titre 1<sup>er</sup> du livre V du code de l'environnement (installations classées pour la protection de l'environnement) et le chapitre III du titre 2 du livre 1<sup>er</sup> du code de l'environnement ;

**Vu** la nomenclature des installations classées pour la protection de l'environnement ;

**Vu** l'arrêté ministériel du 2 février 1998 modifié relatif aux prélèvements et à la consommation d'eau ainsi qu'aux émissions de toute nature des installations classées pour la protection de l'environnement soumises à autorisation ;

**Vu** l'arrêté ministériel du 4 octobre 2010 modifié relatif à la prévention des risques accidentels au sein des installations classées pour la protection de l'environnement soumises à autorisation ;

**Vu** l'arrêté ministériel du 6 juin 2018 relatif aux prescriptions générales applicables aux installations de transit, regroupement, tri ou préparation en vue de la réutilisation de déchets relevant du régime de la déclaration au titre de la rubrique n° 2714 (déchets non dangereux de papiers, cartons, plastiques, caoutchouc, textiles, bois) de la nomenclature des installations classées pour la protection de l'environnement ;

**Vu** la demande d'autorisation environnementale unique présentée par CAP ECO RECYCLING le 27 mai 2021 et complétée le 1<sup>er</sup> octobre 2021 en vue de la modification et la régularisation de ses **activités de tri, transit, regroupement de déchets plastiques et de broyage/compressage de ces déchets** soumis à autorisation au titre des Installations Classées pour la Protection de l'Environnement dans le parc d'activités de l'Oseraye sur la commune de Puceul ;

**Vu** le dossier avec l'étude d'impact et les plans annexés déposé à l'appui de la demande ;

**Vu** les avis exprimés par les différents services et organismes consultés en application des articles R. 181-18 à R. 181-32 du CE ;

**Vu** l'avis de l'autorité environnementale en date du 6 décembre 2021 ;

**Vu** la décision en date du 24 décembre 2021 du président du tribunal administratif de NANTES, portant désignation du commissaire-enquêteur ;

**Vu** l'arrêté préfectoral en date du 11 janvier 2022 ordonnant l'organisation d'une enquête publique du 14 février 2022 au 18 mars 2022 sur le territoire des communes de PUCEUL, VAY, LA GRIGONNAIS et NOZAY ;

**Vu** l'accomplissement des formalités d'affichage réalisées dans ces communes de l'avis au public ainsi que dans deux journaux diffusés en Loire-Atlantique et sur le site internet de la préfecture de la Loire-Atlantique ;

**Vu** les avis émis par les conseils municipaux des communes de PUCEUL, VAY, LA GRIGONNAIS et NOZAY ;

**Vu** le registre d'enquête et l'avis du commissaire enquêteur du 12 avril 2021 ;

**Vu** le rapport et les propositions en date du 29 juillet 2022 de l'inspection des installations classées ;

**Vu** le projet d'arrêté porté à la connaissance du demandeur par courrier du 3 août 2022 ;

**Vu** la réponse de l'exploitant en date du 9 août 2022 ;

**Considérant** que CAP ECO RECYCLING est soumise à autorisation sous la rubrique n°2791 de la nomenclature des installations classées pour la protection de l'environnement ;

**Considérant** qu'en application des dispositions de l'article L. 181-3 du code de l'environnement, l'autorisation ne peut être accordée que si les dangers ou inconvénients de l'installation peuvent être prévenus par des mesures que spécifie l'arrêté préfectoral ;

**Considérant** que les conditions d'aménagement et d'exploitation, telles qu'elles sont définies par le présent arrêté, permettent de prévenir les dangers et inconvénients de l'installation pour les intérêts mentionnés aux articles L. 211-1 et L. 511-1 du livre V du CE ;

**Considérant** que les mesures imposées à l'exploitant tiennent compte des résultats des consultations menées en application des articles R. 181-18 à R.181-32, des observations des conseils municipaux et des services déconcentrés de l'État et sont de nature à prévenir les nuisances et les risques présentés par les installations ;

**Considérant** que les conditions légales de délivrance de l'autorisation sont réunies ;

**Sur** proposition du secrétaire général de la préfecture de la Loire-Atlantique ;

## **ARRÊTE**

### **TITRE 1 . PORTÉE, CONDITIONS GÉNÉRALES**

#### **CHAPITRE 1.1. BÉNÉFICIAIRE ET PORTÉE**

##### **Article 1.1.1 : Exploitant titulaire de l'autorisation**

La société CAP ECO RECYCLING (ci-après « l'exploitant »), dont le siège social est situé 21 avenue du Coeur de l'Ouest à PUCEUL (44390), est autorisée, sous réserve du respect des prescriptions du présent arrêté, à exploiter à cette même adresse les installations détaillées dans les articles suivants.

##### **Article 1.1.2 : Modifications des actes antérieurs**

Sans abroger les actes antérieurs qui fondent les droits d'exploiter des activités régulièrement mises en service, les dispositions du présent arrêté se substituent à celles induites par le récépissé de déclaration du 20/03/19.

##### **Article 1.1.3 : Installations non visées par la nomenclature ou soumises à déclaration ou soumises à enregistrement**

Les prescriptions du présent arrêté s'appliquent également aux autres installations ou équipements exploités dans l'établissement, qui, mentionnés ou non dans la nomenclature, sont de nature par leur proximité ou leur connexité avec une installation soumise à autorisation à modifier ses dangers ou ses incidences.

Les dispositions des arrêtés ministériels ou préfectoraux existants relatifs aux prescriptions générales applicables aux installations classées soumises à enregistrement ou à déclaration s'appliquent aux



installations enregistrées ou déclarées de l'établissement dès lors qu'elles ne sont pas contraires aux dispositions du présent arrêté et qu'elles ne sont pas régies par celui-ci.

Les installations qui relèvent du régime de la déclaration ne sont pas soumises à l'obligation de vérification périodique prévue pour les rubriques DC (déclaration avec contrôle).

## CHAPITRE 1.2 NATURE DES INSTALLATIONS

### **Article 1.2.1 : Liste des installations concernées par une rubrique de la nomenclature des installations classées**

Rubrique	Régime*	Libellé de la rubrique (activité)	Volume autorisé
2791	A	Installation de traitement de déchets non dangereux de plastiques	Broyage de 40 tonnes par jour
2714	E	Installation de transit, regroupement, tri ou préparation en vue de réutilisation de déchets non dangereux de plastiques	1350 m <sup>3</sup>

\* A : Autorisation, E : Enregistrement, DC : Déclaration avec contrôle périodique, D : Déclaration

L'établissement ne relève pas d'un classement Seveso ni de la directive IED.

### **Article 1.2.2 : Localisation de l'établissement**

Commune	Parcelles
PUCEUL	Section ZV Parcelles ZV 166 et F 606

Le site occupe une superficie de 13 000 m<sup>2</sup>.

### **Article 1.2.3 : Consistance des installations autorisées**

Les activités présentes sur site sont :

- une plateforme de regroupement et tri de déchets plastiques
- des traitements par broyage ou simplement compressage pour expédition dans des filières de valorisation matières.

Sur le site, est entreposé un volume de 5 650 m<sup>3</sup> de déchets plastiques dont 1 350 m<sup>3</sup> qui ne subissent pas de traitement par broyage (rubrique 2714).

Le site comporte un unique bâtiment de 2 288 m<sup>2</sup> qui distingue 2 zones de stockages de déchets plastiques et une « zone de production », composée de 3 lignes de broyages. Cette zone accueille également une presse à balle et un silo mélangeur.

La zone extérieure de stockage se décompose en :

- 3 zones d'entreposage de déchets plastiques destinés à être broyés :
  - Zone A (12 x 29,65 = 355 m<sup>2</sup>)
  - Zone B (16 x 22 = 352 m<sup>2</sup>)
  - Zone C (11 x 29,65 = 326 m<sup>2</sup>)
- 2 zones d'entreposage de big-bag de déchets plastiques :
  - Zone D (13,15 x 23 = 302 m<sup>2</sup>)
  - Zone E (13,15 x 23 = 302 m<sup>2</sup>)
- Une zone de préparation de big bag à siloter (8,2 x 9 = 73 m<sup>2</sup>) puis stockage sur les emplacements D et E
- Une zone d'entreposage des balles en attente de départ F (16,1 x 16,75 = 270 m<sup>2</sup>)

- Une zone de préparation G ( $13,45 \times 14,8 = 200 \text{ m}^2$ ) avant stockage sur les emplacements A, B et C

Le plan de masse du site en annexe 1 du présent arrêté précise la localisation des zones d'entreposage.

### CHAPITRE 1.3 CONFORMITÉ AU DOSSIER DE DEMANDE D'AUTORISATION

Les installations et leurs annexes sont disposés, aménagés et exploités conformément aux plans, données techniques et engagements présentés au cours de l'instruction de la demande d'autorisation ainsi que dans les dossiers de modifications qui ont fait l'objet d'une suite favorable écrite du préfet, sauf en ce qu'ils auraient de contraire aux dispositions de cet arrêté.

### CHAPITRE 1.4 DURÉE DE L'AUTORISATION

La présente autorisation cesse de produire effet lorsque l'installation n'a pas été mise en service ou n'a pas été exploitée durant une période de 3 années consécutives, sauf cas de force majeure ou de demande justifiée et acceptée.

### CHAPITRE 1.5 GARANTIES FINANCIÈRES

Les garanties financières s'appliquent aux **activités de traitement des déchets (rubrique 2791)** exercées par l'établissement de manière à permettre, en cas de défaillance de l'exploitant, la prise en charge des travaux de mise en sécurité du site, et, le cas échéant, des mesures de gestion de la pollution des sols et des eaux souterraines. Elles font l'objet d'un contrat écrit avec un établissement de crédit ou une entreprise d'assurance dont le montant est fixé à **109 233 € TTC**, définis en référence à l'indice TP 01 du mois de **janvier 2021** égal à **111,2** pour une TVA de 20 %. Ces montants sont actualisés, a minima, tous les 5 ans ou à l'occasion de modifications de conditions d'exploitation ou de changements intervenus dans leurs modalités de constitution. La justification de leur constitution est adressée au préfet.

Les quantités maximales de déchets présents sur le site sont limitées aux quantités définies par le tableau à l'article 1.2.1 et toutes autres limitations définies dans les prescriptions du présent arrêté.

Les modalités de leur application sont fixées par les textes de portée générale mentionnés à l'article 1.7 ci-après.

### CHAPITRE 1.6 MODIFICATIONS ET CESSATION D'ACTIVITÉ

#### **Article 1.6.1 : Modification du champ de l'autorisation**

Toute modification apportée par le demandeur aux installations, à leur mode d'utilisation ou à leur voisinage, et de nature à entraîner un changement substantiel ou notable de leurs incidences, est portée avant sa réalisation, à la connaissance du préfet avec tous les éléments nécessaires à son appréciation.

Il en est de même pour les dangers et/ou les nuisances non susceptibles d'être prévenus par les prescriptions de cet arrêté. Les études d'impact et/ou de dangers sont actualisées à ces occasions.

Le transfert des installations sur un autre emplacement nécessite une nouvelle demande d'autorisation ou d'enregistrement ou déclaration.

#### **Article 1.6.2 : Équipements abandonnés**

Les équipements abandonnés ne sont pas maintenus dans les installations. Toutefois, lorsque leur enlèvement est incompatible avec les conditions immédiates d'exploitation, des dispositions matérielles interdiront leur réutilisation afin de garantir leur mise en sécurité et la prévention des accidents.

#### **Article 1.6.3 : Changement d'exploitant**

Tout changement d'exploitant est déclaré au préfet dans les 3 mois qui suivent ce transfert.



#### **Article 1.6.4 : Cessation d'activité**

L'usage à prendre en compte pour la remise en état est un usage non sensible de type industriel compatible avec l'affectation des terrains de la zone d'implantation et les règles d'urbanisme opposables.

Au moins 3 mois avant l'arrêt définitif, l'exploitant notifie au préfet la date de cet arrêt et transmet un mémoire décrivant les mesures prises ou prévues pour assurer la mise en sécurité du site, notamment :

- l'évacuation ou l'élimination des produits dangereux et des déchets présents sur le site ;
- des interdictions ou limitations d'accès au site ;
- la suppression des risques d'incendie et d'explosion ;
- la surveillance des effets de l'installation sur son environnement.

En outre, l'exploitant place le site de l'installation dans un état tel qu'il ne porte pas atteinte aux intérêts protégés par le Code de l'environnement et qu'il permette un usage futur du site dans les conditions prévues par sa remise en état.

### **CHAPITRE 1.7 RÉGLEMENTATION**

#### **Article 1.7.1 : Réglementations applicables**

Sans préjudice de la réglementation en vigueur, sont notamment applicables à l'établissement les prescriptions qui le concernent des textes cités ci-dessous (liste non exhaustive) :

- la circulaire du 23 juillet 1986 relative aux vibrations mécaniques émises dans l'environnement par les ICPE ;
- l'arrêté ministériel du 23 janvier 1997 modifié relatif à la limitation des bruits émis dans l'environnement par les installations classées pour la protection de l'environnement ;
- l'arrêté ministériel du 2 février 1998 modifié relatif aux prélèvements et à la consommation d'eau ainsi qu'aux émissions de toute nature des installations classées pour la protection de l'environnement soumises à autorisation ;
- l'arrêté ministériel du 29 juillet 2005 modifié fixant le formulaire du bordereau de suivi des déchets dangereux mentionné à l'article 4 du décret n°2005-635 du 30 mai 2005 ;
- l'arrêté ministériel du 31 janvier 2008 modifié relatif au registre et à la déclaration annuelle des émissions et des transferts de polluants et des déchets ;
- l'arrêté du ministériel du 07 juillet 2009 relatif aux modalités d'analyse dans l'air et dans l'eau dans les ICPE et aux normes de référence ;
- l'arrêté ministériel du 11 mars 2010 portant modalités d'agrément des laboratoires ou des organismes pour certains types de prélèvements et d'analyses à l'émission des substances dans l'atmosphère ;
- l'arrêté ministériel du 04 octobre 2010 modifié relatif à la prévention des risques accidentels au sein des installations classées pour la protection de l'environnement soumises à autorisation ;
- l'arrêté ministériel du 27 octobre 2011 portant modalités d'agrément des laboratoires effectuant des analyses dans le domaine de l'eau et des milieux aquatiques au titre du code de l'environnement ;
- l'arrêté ministériel du 31 mai 2012 relatif aux modalités de détermination et d'actualisation du montant des garanties financières pour la mise en sécurité des installations classées et des garanties additionnelles en cas de mise en œuvre de mesures de gestion de la pollution des sols et des eaux souterraines ;
- l'arrêté ministériel du 31 mai 2012 fixant la liste des installations classées soumises à l'obligation de constitution de garanties financières en application du 5° de l'article R. 516-1 du code de l'environnement ;
- l'arrêté ministériel du 31 juillet 2012 relatif aux modalités de constitution des garanties financières prévues par l'article R. 516-1 et suivants du CE ;
- le décret 2016-288 du 13 mars 2016 portant diverses dispositions d'adaptation et de simplification dans le domaine de la prévention et de la gestion des déchets ;
- l'arrêté ministériel du 24 août 2017 modifiant dans une série d'arrêtés ministériels les prescriptions relatives aux rejets de substances dangereuses dans l'eau en provenance des installations classées pour la protection de l'environnement ;

- l'arrêté ministériel du 24 septembre 2018 fixant les règles de calcul et les modalités de constitution des garanties financières prévues par l'article R. 516-2-I du CE ;
- l'arrêté ministériel du 31 mai 2021 modifié fixant le contenu des registres mentionnés aux articles R. 541-43 et R. 541-46 du code de l'environnement.

#### **Article 1.7.2 : Respect des autres législations et réglementations**

Les dispositions de cet arrêté préfectoral sont prises sans préjudice :

- des autres législations et réglementations applicables, et notamment le code minier, le code civil, le code de l'urbanisme, le code du travail et le code général des collectivités territoriales, la réglementation sur les équipements sous pression,
- des schémas, plans et autres documents d'orientation et de planification approuvés.

Les droits des tiers sont et demeurent expressément réservés.

La présente autorisation ne vaut pas permis de construire.

## **TITRE 2 - GESTION DE L'ÉTABLISSEMENT**

### **CHAPITRE 2.1 EXPLOITATION DES INSTALLATIONS**

#### **Article 2.1.1 : Objectifs généraux**

Les installations sont conçues, aménagées, entretenues et exploitées de manière à protéger les intérêts visés par le Code de l'environnement. En particulier, les objectifs suivants sont systématiquement recherchés :

- prévenir les accidents et les incidents et leurs effets ;
- économiser les ressources naturelles (matières premières, eau, énergie...) ;
- limiter les incidences (eaux, sols, air, odeurs, déchets, bruits...), y compris les émissions diffuses ;
- prévenir la dissémination de substances dangereuses et/ou nocives.

La poursuite de ces objectifs tient compte des effets sur la santé, de la sensibilité des milieux environnants ainsi que des limites techniques et de l'acceptabilité économique des moyens déployés.

Tout rejet ou émission non prévu par le présent arrêté ou non conforme à ses dispositions est interdit. La dilution ne constitue pas un mode de traitement. Les points de rejet sont en nombre aussi réduit que possible.

#### **Article 2.1.2 : Consignes d'exploitation**

L'exploitant établit des consignes d'exploitation pour l'ensemble des installations comportant explicitement les vérifications à effectuer, en conditions d'exploitation normale, en périodes de démarrage, de dysfonctionnement ou d'arrêt momentané de façon à permettre en toutes circonstances le respect des dispositions du présent arrêté.

L'exploitation se fait sous la surveillance de personnes nommément désignées par l'exploitant et ayant une connaissance des dangers des produits stockés ou utilisés dans l'installation.

#### **Article 2.1.3 : Consignes de sécurité**

Des consignes écrites sont établies pour la mise en œuvre des moyens d'intervention, d'évacuation du personnel et d'appel des secours extérieurs auxquels l'exploitant en aura communiqué un exemplaire. Le personnel est entraîné à l'application de ces consignes.

Ces consignes sont tenues à jour et affichées dans les lieux fréquentés par le personnel.

#### **Article 2.1.4 : Formation du personnel**

Outre l'aptitude au poste occupé, les différents opérateurs et intervenants sur le site, y compris le personnel intérimaire, reçoivent une formation sur les risques inhérents des installations, la conduite à tenir en cas d'incident ou accident et, sur la mise en œuvre des moyens d'intervention.



Des mesures sont prises pour vérifier le niveau de connaissance et assurer son maintien.

Cette formation comporte notamment :

- toutes les informations utiles sur les produits manipulés, les réactions chimiques et opérations de fabrication mises en œuvre,
- les explications nécessaires pour la bonne compréhension des consignes,
- des exercices périodiques de simulation d'application des consignes de sécurité prévues par le présent arrêté, ainsi qu'un entraînement régulier au maniement des moyens d'intervention affectés à leur unité,
- un entraînement périodique à la conduite des unités en situation dégradée vis-à-vis de la sécurité et à l'intervention sur celles-ci,
- une sensibilisation sur le comportement humain et les facteurs susceptibles d'altérer les capacités de réaction face au danger.

#### **Article 2.1.5 : Travaux**

Toutes les interventions sont effectuées sous la seule responsabilité de l'exploitant et les modalités de leur exécution sont soumises à son strict contrôle. Les documents établis sont conjointement visés par l'exploitant et l'éventuel intervenant extérieur. Une vérification du chantier est effectuée avant la reprise de l'activité.

Pour les travaux conduisant à une augmentation des risques (emplois de flammes nues, arcs électriques...), le plan de prévention peut être accompagné d'un permis d'intervention ou de travail spécialisé comme d'un « permis de feu » et/ou si nécessaire d'une habilitation spécifique. En dehors des interventions formellement autorisées par l'exploitant, il est interdit d'apporter du feu sous une forme quelconque dans les zones à risques d'incendie ou d'explosion.

### **CHAPITRE 2.2 RÉSERVES DE PRODUITS OU MATIÈRES CONSOMMABLES**

L'établissement dispose de réserves suffisantes de produits ou matières consommables utilisés de manière courante ou occasionnelle pour assurer la protection de l'environnement, tels que manches de filtres, produits de neutralisation, liquides inhibiteurs, produits absorbants, etc.

### **CHAPITRE 2.3 INTÉGRATION DANS LE PAYSAGE**

L'exploitant prend les dispositions appropriées qui permettent d'intégrer l'installation dans le paysage. L'ensemble des installations et de ses abords sont maintenus propres et entretenus en permanence.

L'exploitant prend les mesures nécessaires afin d'éviter la dispersion sur les voies publiques et les zones environnantes de poussières, déchets légers, ...

### **CHAPITRE 2.4 INCIDENTS OU ACCIDENTS**

L'exploitant est tenu à déclarer dans les meilleurs délais à l'inspection des installations classées les accidents ou incidents survenus du fait du fonctionnement de son installation qui sont de nature à porter atteinte aux intérêts mentionnés à l'article L.181-3 du code de l'environnement.

Un rapport d'accident, ou, sur demande de l'inspection des installations classées, un rapport d'incident, est transmis par l'exploitant à l'inspection des installations classées. Il précise notamment les circonstances et les causes de l'accident ou de l'incident, les effets sur les personnes et l'environnement, les mesures prises ou envisagées pour éviter un accident ou un incident similaire et pour en pallier les effets à moyen ou long terme. Ces éléments sont consignés dans un registre.

Ce rapport est transmis sous 15 jours à l'inspection des installations classées.

### **CHAPITRE 2.5 DOCUMENTS TENUS A LA DISPOSITION DE L'INSPECTION**

L'exploitant établit et tient à jour un dossier comportant les documents suivants :

- le dossier de demande d'autorisation initial ;

Tél : 02.40.41.20.20

Mél : [prefecture@loire-atlantique.gouv.fr](mailto:prefecture@loire-atlantique.gouv.fr)

6, QUAI CEINERAY – BP33515 – 44035 NANTES CEDEX 1

- les plans tenus à jour ;
- les récépissés de déclaration et les prescriptions générales, en cas d'installations soumises à déclaration non couvertes par un arrêté d'autorisation ;
- les arrêtés préfectoraux associés aux enregistrements et les prescriptions générales ministérielles, en cas d'installations soumises à enregistrement non couvertes par un arrêté d'autorisation ;
- les arrêtés préfectoraux relatifs aux installations soumises à autorisation, pris en application de la législation relative aux installations classées pour la protection de l'environnement ;
- tous les documents, enregistrements, résultats de vérification et registres répertoriés dans le présent arrêté ; ces documents peuvent être informatisés, mais dans ce cas des dispositions doivent être prises pour la sauvegarde des données. Ces documents sont tenus à la disposition de l'inspection des installations classées sur le site durant 5 années au minimum.

Ce dossier est tenu en permanence à la disposition de l'inspection des installations classées sur le site.

## CHAPITRE 2.6 DOCUMENTS À TRANSMETTRE À L'INSPECTION

L'exploitant transmet à l'inspection les documents suivants :

Articles	Documents à transmettre	Périodicités / Échéances
1.6.1.	Modification des installations	Avant la réalisation de la modification
1.5.5	Changement d'exploitant	Dans les trois mois qui suivent ce transfert
1.6.6.	Cessation d'activité	Trois mois avant la date de cessation d'activité
2.5.1	Déclaration des accidents et incidents	Rapport transmis sous 15 jours à l'inspection des installations classées
4.5.1	Contrôle des eaux de rejet	Une fois par an
7.3	Contrôle des niveaux sonores	Dans les 6 mois à compter de la mise en fonctionnement du 3 <sup>ème</sup> broyeur puis tous les 3 ans
8.3.1	Contrôle des installations électriques	Une fois par an
8.6.4	Contrôle des moyens de lutte contre l'incendie	Une fois par an

## TITRE 3 – PRÉVENTION DE LA POLLUTION ATMOSPHÉRIQUE

### CHAPITRE 3.1 CONCEPTION DES INSTALLATIONS

#### **Article 3.1.1 : Gestion des poussières et matières plastiques**

L'exploitant prend les dispositions nécessaires pour prévenir les envois de poussières et matières plastiques :

##### Pour les espaces extérieurs :

- les voies de circulation et aires de stationnement des véhicules sont aménagées (formes de pente, revêtement, etc.), et convenablement nettoyées ;
- les voiries sont imperméabilisées ;
- les véhicules sortant de l'installation n'entraînent pas de dépôt de poussière ou de boue sur les voies de circulation. Pour cela des dispositions telles que le lavage des roues des véhicules doivent être prévues en cas de besoin ;
- les véhicules circulant sur le terrain ont l'obligation d'éteindre leur moteur durant les opérations de chargement/déchargement afin de limiter les gaz d'échappement ;
- les camions ont l'obligation de bâcher les bennes lors du transport de matière ;
- les surfaces où cela est possible sont engazonnées ;
- des écrans de végétation sont mis en place le cas échéant.

##### Pour les opérations de broyage et compressage :

Tél : 02.40.41.20.20

Mél : [prefecture@loire-atlantique.gouv.fr](mailto:prefecture@loire-atlantique.gouv.fr)

6, QUAI CEINERAY – BP33515 – 44035 NANTES CEDEX 1



- les opérations se font à l'intérieur du bâtiment de production ;
- les poussières de broyage sont aspirées et ensuite stockées avant d'être expédiées pour valorisation matière ;
- les plastiques issus du broyage sont stockés dans des contenants fermés (big bag).

Des dispositions équivalentes peuvent être prises en lieu et place de celles-ci.

## **TITRE 4 – PROTECTION DES RESSOURCES EN EAU ET DES MILIEUX AQUATIQUES**

### **CHAPITRE 4.1 PRÉLÈVEMENTS ET CONSOMMATION D'EAU**

#### **Article 4.1.1 : Origine des approvisionnements en eau**

Les installations de prélèvement d'eau de toutes origines sont munies de dispositifs de mesure totalisateurs de la quantité d'eau prélevée.

L'alimentation en eau de l'établissement se fait uniquement par le réseau public de distribution. Il n'y a pas de prélèvement d'eau dans le milieu naturel.

#### **Article 4.1.2 : Protection des réseaux**

Un ou plusieurs réservoirs de coupure ou bacs de disconnexion ou tout autre équipement présentant des garanties équivalentes sont installés afin d'isoler les réseaux d'eaux industrielles et pour éviter des retours de substances dans les réseaux d'adduction d'eau publique ou dans les milieux de prélèvement.

### **CHAPITRE 4.2 COLLECTE DES EFFLUENTS LIQUIDES**

#### **Article 4.2.1 : Dispositions générales**

Tous les effluents aqueux sont canalisés.

Les effluents pollués ne contiennent pas de substances de nature à gêner le bon fonctionnement des ouvrages de traitement.

Un tamis ou équipement équivalent est disposé au niveau du collecteur des eaux pluviales afin de limiter la présence de déchets plastiques dans les eaux de rejet.

La dilution des effluents est interdite. En aucun cas elle ne doit constituer un moyen de respecter les valeurs seuils de rejets fixés par le présent arrêté. Il est interdit d'abaisser les concentrations en substances polluantes des rejets par simples dilutions (c'est la ligne d'avant) autres que celles résultant du rassemblement des effluents normaux de l'établissement ou celles nécessaires à la bonne marche des installations de traitement.

Les rejets directs ou indirects d'effluents dans la (les) nappe(s) d'eaux souterraines ou vers les milieux de surface sont interdits.

#### **Article 4.2.2 : Plan des réseaux**

Un schéma de tous les réseaux et un plan des égouts sont établis par l'exploitant, régulièrement mis à jour, notamment après chaque modification notable, et datés. Ils sont tenus à la disposition de l'inspection des installations classées ainsi que des services d'incendie et de secours.

#### **Article 4.2.3 : Entretien et surveillance**

Les réseaux de collecte des effluents sont conçus et aménagés de manière à être curables, étanches et résister dans le temps aux actions physiques et chimiques des effluents ou produits susceptibles d'y transiter.

L'exploitant s'assure par des contrôles appropriés et préventifs de leur bon état et de leur étanchéité. Les différentes canalisations accessibles sont repérées conformément aux règles en vigueur.

#### **Article 4.2.4 : Protection des réseaux internes à l'établissement**

Les effluents aqueux rejetés par les installations ne sont pas susceptibles de dégrader les réseaux d'égouts ou de dégager des produits toxiques ou inflammables dans ces égouts, éventuellement par mélange avec d'autres effluents.

#### **Article 4.2.5 : Isolement avec les milieux**

Un système permet l'isolement du réseau d'eaux pluviales de l'établissement par rapport à l'extérieur. Ces dispositifs sont maintenus en état de marche, signalés et actionnables en toute circonstance localement et/ou à partir d'un poste de commande. Leur entretien préventif et leur mise en fonctionnement sont définis par consigne.

### **CHAPITRE 4.3 TYPES D'EFFLUENTS, LEURS OUVRAGES D'ÉPURATION ET LEURS CARACTÉRISTIQUES DE REJET AU MILIEU**

#### **Article 4.3.1 : Identification des effluents**

Les différentes catégories d'effluents doivent être identifiées :

- Les eaux pluviales de toitures non polluées ;
- Les eaux pluviales susceptibles d'être polluées (voiries, plateforme d'entreposage des déchets plastiques)
- Les eaux sanitaires

#### **Article 4.3.2 : Entretien et conduite des installations de traitement**

Les eaux pluviales susceptibles d'être significativement polluées du fait des activités menées par l'installation industrielle, notamment par ruissellement sur les voies de circulation, aires de stationnement, de chargement et déchargement, aires de stockage et autres surfaces imperméables, sont collectées par un réseau spécifique et traitées par un séparateur à hydrocarbures ou un système de traitement équivalent.

Ces dispositifs de traitement sont entretenus par l'exploitant conformément à un protocole d'entretien. Les opérations de contrôle et de nettoyage des équipements sont effectuées à une fréquence annuelle.

Les fiches de suivi du nettoyage des équipements ainsi que les bordereaux de traitement des déchets détruits ou retraités sont mis à la disposition de l'inspection des installations classées.

#### **Article 4.3.3 : Localisation des points de rejet**

Les eaux pluviales du site sont collectées et dirigées vers 2 exutoires :

- Point de rejet côté sud-ouest : Les eaux sont collectées puis dirigées vers un séparateur à hydrocarbures avant rejet au milieu pluvial de la commune ;
- Point de rejet côté nord-ouest du site : Passage par un bassin de décantation des eaux pluviales servant également au confinement des eaux en cas d'incendie (capacité de 535 m<sup>3</sup>) avant traitement par un séparateur à hydrocarbures puis rejet au milieu naturel.

Les eaux usées domestiques sont collectées et rejetées au réseau d'assainissement communal.

### **4.4 CARACTÉRISTIQUES GÉNÉRALES DE L'ENSEMBLE DES REJETS**

Les effluents rejetés doivent être exempts de matières flottantes.

#### **Article 4.4.1 : Valeurs limites d'émission des eaux domestiques**

Les eaux usées domestiques sont traitées et évacuées conformément aux règlements en vigueur et aux règles définies par la collectivité réceptrice de ces eaux.

#### **Article 4.4.2 : Valeurs limites d'émission des eaux pluviales**

Les rejets d'eaux pluviales canalisées respectent les valeurs limites de concentration suivantes :

Paramètres	Concentration maximale
pH	5,5 < pH < 8,5 (ou 9,5 s'il y a neutralisation alcaline)
Matières en suspension	35 mg/l

Tél : 02.40.41.20.20

Mél : [prefecture@loire-atlantique.gouv.fr](mailto:prefecture@loire-atlantique.gouv.fr)

6, QUAI CEINERAY – BP33515 – 44035 NANTES CEDEX 1



DCO	125 mg/l
Hydrocarbures totaux	10 mg/l
Métaux totaux	15 mg/l

#### 4.5 CONTRÔLE DES REJETS ET PRÉLÈVEMENTS

Les dispositions minimales suivantes sont mises en œuvre :

Point de rejet	Paramètres	Fréquences
Eaux pluviales (2 points de rejet)	Tous les paramètres prévus à l'article 4.4.2	1 fois par an

Par défaut, les méthodes d'analyse sont celles définies par l'arrêté du 7 juillet 2009 relatif aux modalités d'analyse dans l'air et dans l'eau dans les ICPE.

### TITRE 5 – DÉCHETS

#### CHAPITRE 5.1 GÉNÉRALITÉS

La gestion des déchets privilégie dans l'ordre la réutilisation, le recyclage avant toute valorisation même énergétique et l'enfouissement. L'exploitant procède au tri sélectif systématique des déchets pour faciliter leur valorisation ou leur traitement, en particulier pour ceux qui sont associés à une filière dite REP (Responsabilité Elargie du Producteur). Les conditions d'entreposage des déchets satisfont aux règles de prévention des nuisances et des risques.

Les filières d'élimination retenues privilégient les solutions de proximité, et optimisent les chargements en volume. Les quantités entreposées, par catégorie, restent proportionnées à la production, aux capacités de stockage temporaires du site et au volume d'un lot normal d'expédition vers les filières de valorisation ou de traitement.

L'exploitant s'assure de la conformité des filières d'élimination de ses prestataires aux dispositions du Code de l'environnement, dont les droits d'exploiter et/ou les agréments nécessaires à la gestion de certaines catégories de déchets. Une attention particulière est portée à la traçabilité des opérations d'enlèvement et d'élimination des déchets. L'exploitant utilise la codification réglementaire en vigueur pour les déchets.

#### CHAPITRE 5.2 GESTION DES DÉCHETS

##### **Article 5.2.1 : Admissibilité des déchets**

Seuls les déchets plastiques sont admis sur le site.

L'admission de déchets radioactifs sur le site est interdite.

Les opérations réalisées sur les déchets réceptionnés sont exclusivement du tri, transit, regroupement. Aucune opération de traitement n'est autorisée sinon le broyage.

##### **Article 5.2.2 : Procédure d'information préalable**

Avant d'admettre un déchet dans son installation et en vue de vérifier son admissibilité, l'exploitant demande au producteur du déchet, à la (ou aux) collectivité (s) de collecte ou au détenteur une information préalable qui contient les éléments ci-dessous :

- source (producteur) et origine géographique du déchet ;
- informations concernant le processus de production du déchet (description et caractéristiques des matières premières et des produits) ;
- données concernant la composition du déchet dont notamment les constituants principaux (nature physique et chimique) et son comportement à la lixiviation, le cas échéant ;
- apparence du déchet (odeur, couleur, apparence physique) ;
- code du déchet conformément au code de l'environnement ;
- en cas d'un déchet relevant d'une entrée miroir, éléments justifiant l'absence de caractère dangereux ;

Tél : 02.40.41.20.20

Mél : [prefecture@loire-atlantique.gouv.fr](mailto:prefecture@loire-atlantique.gouv.fr)

6, QUAI CEINERAY – BP33515 – 44035 NANTES CEDEX 1

- résultats du contrôle de radioactivité pour les déchets susceptibles d'en émettre, si le contrôle est effectué en amont de son admission sur le site de l'installation de transit, regroupement, tri ou préparation en vue de la réutilisation ;
- au besoin, précautions supplémentaires à prendre au niveau de l'installation de transit, regroupement ou tri.

Cette information préalable consiste à caractériser globalement le déchet en rassemblant toutes les informations destinées à montrer qu'il remplit les critères d'acceptation dans une installation de transit, regroupement, tri ou préparation en vue de la réutilisation. Si nécessaire, l'exploitant sollicite des informations complémentaires.

### **Article 5.2.3 : Procédure d'admission**

L'installation comporte une aire d'attente à l'intérieur de l'installation pour la réception des déchets. Les déchets ne sont pas admis en dehors des heures d'ouverture de l'installation.

a) Lors de l'arrivée des déchets sur le site, l'exploitant :

- vérifie l'existence d'une information préalable en conformité avec l'article 5.1.2.
- recueille les informations nécessaires au renseignement du registre prévu par le code de l'environnement ;
- réalise un contrôle visuel lors de l'admission sur site ou lors du déchargement ;
- délivre un accusé de réception écrit pour chaque livraison admise sur le site. Dans le cas de réception de déchets dangereux, le bordereau de suivi de déchets dangereux vaut accusé de réception.

b) Dans le cas de flux importants et uniformes de déchets en provenance d'un même producteur, la nature et la fréquence des vérifications réalisées sur chaque chargement sont déterminées en fonction des procédures de surveillance appliquées par ailleurs sur l'ensemble de la filière de valorisation ou d'élimination.

c) En cas de doute sur la nature et le caractère dangereux ou non d'un déchet entrant, l'exploitant réalise ou fait réaliser des analyses pour identifier le déchet. Il peut également le refuser.

d) En cas de non-présentation d'un des documents requis ou de non-conformité du déchet reçu avec le déchet annoncé, l'exploitant :

- refuse le chargement, en partie ou en totalité, ou
- si un document manque, peut entreposer le chargement en attente de la régularisation par le producteur, la ou les collectivités en charge de la collecte ou le détenteur.

L'exploitant adresse dans les meilleurs délais, et au plus tard quarante-huit heures après le refus ou la mise en attente du déchet, une copie de la notification motivée du refus du chargement ou des documents manquants, au producteur, à la (ou aux) collectivité (s) en charge de la collecte ou au détenteur du déchet.

Les déchets en attente de régularisation d'un ou plusieurs documents sont entreposés au maximum 2 semaines. Au-delà, le déchet est refusé.

Une zone est prévue pour l'entreposage, avant leur reprise par leur expéditeur, la régularisation des documents nécessaires à leur acceptation ou leur envoi vers une installation autorisée à les recevoir, des déchets qui ne respectent pas les critères mentionnés dans le présent article.

### **Article 5.2.4 : Entreposage des déchets**

Les zones d'entreposage sont clairement définies par un marquage au sol et la hauteur est limitée à 3 mètres dans la limite des 10 mètres du bâtiment de production. Au-delà des 10 mètres d'éloignement, la hauteur n'excède pas six mètres.



## TITRE 6 – PRÉVENTION DES NUISANCES SONORES, DES VIBRATIONS ET DES ÉMISSIONS LUMINEUSES

### CHAPITRE 6.1 LIMITATIONS DES ÉMISSIONS SONORES

Des mesures sont prises pour limiter les bruits et les vibrations susceptibles d'être émis, notamment la limitation de la vitesse des véhicules en circulation.

Les véhicules de transport, les matériels de manutention et les engins de chantier utilisés à l'intérieur de l'établissement sont conformes à la réglementation en vigueur au moment de leur mise en service. Les avertisseurs de recul des engins de chantier et de manutention « bip de recul » sont remplacés par des avertisseurs sonores les moins bruyants possibles, par exemple de type « cri de lynx ».

L'usage de tout appareil de communication par voie acoustique (sirènes, avertisseurs, haut-parleurs...) gênant pour le voisinage est interdit sauf pour le signalement d'incidents graves ou d'accidents.

### CHAPITRE 6.2 NIVEAUX ACOUSTIQUES

#### Article 6.2.1 : Valeurs limites d'émergence

Les émissions sonores dues aux activités des installations ne doivent pas engendrer des émergences supérieures aux valeurs admissibles fixées dans le tableau ci-après, dans les zones à émergences réglementées.

Niveau de bruit ambiant existant dans les zones à émergence réglementée (incluant le bruit de l'établissement)	Émergence admissible pour la période allant de 7 h à 22 h, sauf dimanches et jours fériés	Émergence admissible pour la période allant de 22 h à 7 h, ainsi que les dimanches et jours fériés
Supérieur à 35 dB(A) et inférieur ou égal à 45 dB(A)	6 dB(A)	4 dB(A)
Supérieur à 45 dB(A)	5 dB(A)	3 dB(A)

Les points de mesure sont définis sur le plan à l'annexe 2 du présent arrêté

#### Article 6.2.2 : Niveaux limites de bruit en limites d'exploitation

Les niveaux limites de bruit ne doivent pas dépasser en tous points de l'établissement les valeurs suivantes pour les différentes périodes de la journée :

PÉRIODE DE JOUR de 7h00 à 22h00 (sauf dimanches et jours fériés)	PÉRIODE DE NUIT de 22h00 à 7h00 (ainsi que dimanches et jours fériés)
Niveau sonore limite admissible	
70 dB(A)	60 dB(A)

Les points de mesure sont définis sur le plan à l'annexe 2 du présent arrêté

### CHAPITRE 6.3 MESURES PERIODIQUES DES NIVEAUX SONORES

Une mesure du niveau de bruit et de l'émergence est effectuée dans les 6 mois à compter de la mise en fonctionnement du 3<sup>ème</sup> broyeur puis tous les 3 ans. Les mesures sont effectuées selon la méthode définie en annexe de l'arrêté du 23 janvier 1997. Ces mesures sont effectuées par un organisme qualifié dans des conditions représentatives du fonctionnement de l'installation sur une durée d'une demi-heure au moins.

Une mesure des émissions sonores est effectuée par un organisme qualifié, notamment à la demande du préfet, si l'installation fait l'objet de plaintes ou en cas de modification de l'installation susceptible d'impacter le niveau de bruit généré dans les zones à émergence réglementée.

Les résultats des mesures réalisées sont transmis au préfet dans le mois qui suit leur réception avec les commentaires et propositions éventuelles d'amélioration.

## CHAPITRE 6.4 VIBRATIONS

En cas d'émissions de vibrations mécaniques gênantes pour le voisinage ou pour la sécurité des biens ou des personnes, les points de contrôle, les valeurs des niveaux limites admissibles ainsi que la mesure des niveaux vibratoires émis sont déterminés suivant les règles techniques prévues par le Code de l'environnement.

## CHAPITRE 6.5 ÉMISSIONS LUMINEUSES

De manière à réduire la consommation énergétique et les nuisances pour le voisinage, les illuminations des façades des bâtiments ne peuvent être allumées avant le coucher du soleil et sont éteintes au plus tard à 1 heure.

Ces dispositions ne sont pas applicables aux installations d'éclairage destinées à assurer la protection des biens lorsqu'elles sont asservies à des dispositifs de détection de mouvement ou d'intrusion.

L'exploitant du bâtiment doit s'assurer que la sensibilité des dispositifs de détection et la temporisation du fonctionnement de l'installation sont conformes aux objectifs de sobriété poursuivis par la réglementation, ceci afin d'éviter que l'éclairage fonctionne toute la nuit.

Les éclairages extérieurs de l'établissement sont dirigés du haut vers le bas et sont disposés de manière à ne pas créer de nuisance ou de gêne pour les habitations proches et la circulation routière, notamment en adaptant l'intensité et la direction des faisceaux lumineux.

## TITRE 7 – PRÉVENTION DES RISQUES TECHNOLOGIQUES

### CHAPITRE 7.1 GÉNÉRALITÉS

#### **Article 7.1.1 : Pollutions accidentelles**

Les dispositions appropriées sont prises pour réduire la probabilité des émissions accidentelles et pour que les rejets correspondants ne présentent pas de dangers pour la santé et la sécurité publique.

#### **Article 7.1.2 : Localisation des risques**

L'exploitant recense les parties de l'installation susceptibles d'être à l'origine d'un sinistre. Il détermine la nature des risques en fonction des activités exercées et des produits stockés. Ces zones sont matérialisées et reportées sur un plan tenu à jour. Les risques sont signalés et les consignes, au besoin, affichées.

#### **Article 7.1.3 : Recensement et étiquetage des produits dangereux**

Les conditions de stockage des produits et des déchets dangereux tiennent compte des mentions de dangers associées à leur étiquetage et à leur codification. Leurs conditionnements portent de manière lisible la dénomination exacte de leur contenu (numéro et symbole de danger).

L'état des stocks des produits et des déchets entreposés (nature, état physique, quantité, emplacement...) est tenu à jour et l'exploitant dispose des documents, s'ils existent, lui permettant de connaître la nature et des risques qu'ils présentent, en particulier, les fiches de données de sécurité prévues par le Code du travail.

#### **Article 7.1.4 : Contrôle des accès**

L'exploitant prend les dispositions nécessaires au contrôle des accès, ainsi qu'à la connaissance permanente des personnes présentes dans l'établissement.

L'ensemble des installations est efficacement clôturé sur la totalité de sa périphérie.

#### **Article 7.1.5 : Circulation dans l'établissement**

L'exploitant fixe les règles de circulation applicables à l'intérieur de l'établissement. Elles sont portées à la connaissance des intéressés par une signalisation adaptée et une information appropriée.

Tél : 02.40.41.20.20

Mél : [prefecture@loire-atlantique.gouv.fr](mailto:prefecture@loire-atlantique.gouv.fr)

6, QUAI CEINERAY – BP33515 – 44035 NANTES CEDEX 1



Les voies de circulation et d'accès sont notamment délimitées, maintenues en constant état de propreté et dégagées de tout objet susceptible de gêner le passage. Ces voies sont aménagées pour que les engins des services d'incendie puissent évoluer sans difficulté.

#### **Article 7.1.6 : Étude des dangers**

L'exploitant met en place et entretient l'ensemble des équipements mentionnés dans l'étude de dangers.

L'exploitant met en œuvre l'ensemble des mesures d'organisation et de formation ainsi que les procédures mentionnées dans l'étude de dangers.

### **CHAPITRE 7.2 DISPOSITIONS CONSTRUCTIVES**

#### **Article 7.2.1 : Comportement au feu**

À l'intérieur des ateliers, les allées de circulation sont aménagées et maintenues constamment dégagées pour faciliter la circulation et l'évacuation du personnel ainsi que l'intervention des secours en cas de sinistre.

##### *7.2.1.1 : Comportement au feu des locaux*

Le bâtiment d'exploitation présente les caractéristiques de résistance au feu suivantes :

- murs extérieurs en bardage métallique SF30,
- mur entre l'atelier et les bureaux est classé M0 incombustible avec une porte REI 120,
- planchers REI 120 (coupe-feu de degré 2 heures),

Les percements ou ouvertures effectués dans les murs ou parois séparatifs, par exemple pour le passage de gaines ou de galeries techniques sont rebouchés afin de ne pas dégrader le degré coupe-feu initialement établi.

##### *7.2.1.2 Toitures et couvertures de toiture*

Les toitures et couvertures de toiture répondent à la classe BROOF (t3), pour un temps de passage du feu au travers de la toiture supérieure à trente minutes (classe T 30) et pour une durée de la propagation du feu à la surface de la toiture supérieure à trente minutes (indice 1).

##### *7.2.1.3 Murs coupe-feu*

Les stockages extérieurs de déchets plastiques notés A, B, C, D, E et F sont séparés du bâtiment par un mur coupe-feu REI 120 minimum de 4,80 mètres de haut établi à 1 mètre du bâtiment. La disposition des murs coupe-feu et des stockages est reprise en annexe 1 du présent arrêté.

#### **Article 7.2.2 : Intervention des services de secours**

##### *7.2.2.1 : Accessibilité*

L'installation dispose en permanence d'un accès au moins pour permettre à tout moment l'intervention des services d'incendie et de secours.

Au sens du présent arrêté, on entend par « accès à l'installation » une ouverture reliant la voie de desserte ou publique et l'intérieur du site suffisamment dimensionnée pour permettre l'entrée des engins de secours et leur mise en œuvre.

Les véhicules dont la présence est liée à l'exploitation de l'installation stationnent sans occasionner de gêne pour l'accessibilité des engins des services de secours depuis les voies de circulation externes à l'installation, même en dehors des heures d'exploitation et d'ouverture de l'installation.

##### *7.2.2.2 : Accessibilité des engins à proximité de l'installation*

L'ensemble du site est accessible via une voie « engins » sur l'intégralité du périmètre de l'installation.

##### *7.2.2.3 : Déplacement des engins de secours à l'intérieur du site*

Pour permettre le croisement des engins de secours, tout tronçon de voie « engins » de plus de 100 mètres linéaires dispose d'au moins deux aires dites de croisement, judicieusement positionnées, dont les caractéristiques sont :

- largeur utile minimale de 3 mètres en plus de la voie engin,
- longueur minimale de 10 mètres,

#### *7.2.2.4 : Établissement du dispositif hydraulique depuis les engins*

À partir de chaque voie « engins » ou « échelle » est prévu un accès à toutes les issues du bâtiment ou au moins à deux côtés opposés de l'installation par un chemin stabilisé de 1,40 mètres de large au minimum.

#### **Article 7.2.3 : Désenfumage**

Les dispositifs d'évacuation des fumées sont composés d'exutoires à commande automatique, manuelle ou autocommande. La surface utile de l'ensemble de ces exutoires n'est pas inférieure à 2 % de la superficie de chaque canton de désenfumage. Une commande manuelle est facilement accessible depuis chacune des issues du bâtiment. L'action d'une commande de mise en sécurité ne peut pas être inversée par une autre commande.

En exploitation normale, le réarmement (fermeture) est possible depuis le sol du bâtiment ou depuis la zone de désenfumage.

Les commandes de désenfumage seront installées conformément à la norme en vigueur et un plan de désenfumage sera affiché.

Les DENFC présentent les caractéristiques répondant aux normes en vigueur.

### **CHAPITRE 7.3 DISPOSITIF DE PRÉVENTION DES ACCIDENTS**

#### **Article 7.3.1 : Installations électriques**

Les installations électriques doivent être conçues, réalisées et entretenues conformément aux normes en vigueur.

La mise à la terre est effectuée suivant les règles de l'art.

Le matériel électrique est entretenu en bon état et reste en permanence conforme en tout point à ses spécifications techniques d'origine.

Une vérification de l'ensemble de l'installation électrique est effectuée au minimum une fois par an par un organisme compétent qui mentionnera explicitement les déficiences relevées dans son rapport. L'exploitant conservera une trace écrite des éventuelles mesures correctives prises.

Les appareils d'éclairage électrique ne sont pas situés en des points susceptibles d'être heurtés en cours d'exploitation ou sont protégés contre les chocs.

Ils sont en toute circonstance éloignés des matières entreposées pour éviter leur échauffement.

#### **Article 7.3.2 : Systèmes de détection**

Un système de détection incendie est en place dans l'atelier de production : 2 détecteurs optiques avec sirène et transmission téléphonique à l'astreinte de l'exploitation.

L'exploitant est en mesure de démontrer la pertinence du dimensionnement retenu pour les dispositifs de détection.

#### **Article 7.3.3 : Protection contre la foudre**

Une analyse du risque foudre a été réalisée avant la mise en service et a mis en évidence que le site d'exploitation ne présente pas de risques suffisants au regard des exigences réglementaires pour nécessiter une protection contre les effets de la foudre. Une étude technique n'est pas requise.



Cette analyse est systématiquement mise à jour à l'occasion de modifications substantielles et à chaque révision de l'étude de dangers ou pour toute modification des installations qui peut avoir des répercussions sur les données d'entrées de l'ARF.

## **CHAPITRE 7.4 DISPOSITIF DE RÉTENTION DES POLLUTIONS ACCIDENTELLES**

### **Article 7.4.1 : Organisation de l'établissement**

Une consigne écrite doit préciser les vérifications à effectuer, en particulier pour s'assurer périodiquement de l'étanchéité des dispositifs de rétention, préalablement à toute remise en service après arrêt d'exploitation, et plus généralement aussi souvent que le justifient les conditions d'exploitation.

### **Article 7.4.2 : Alimentation des engins de chantier**

Les remplissages des réservoirs des engins et équipements de chantier sont exécutés sur des rétentions adaptées à la récupération des fuites de carburants.

Cette fonction est remplie par une station de distribution de Gasoil Non Routier (GNR) qui comprend une cuve de 1 m<sup>3</sup>, double paroi avec jauge de niveau et disposée sur une aire étanche.

### **Article 7.4.3 : Rétentions et confinement**

La manipulation d'un produit ou déchet susceptible de créer une pollution des eaux ou des sols est réalisée sur une aire étanche et aménagée pour la récupération des fuites éventuelles. Son entreposage est associé à une capacité de rétention dont le volume est au moins égal à la plus grande des deux valeurs suivantes :

- 100 % de la capacité du plus grand réservoir ;
- 50 % de la capacité des réservoirs associés.

Cette disposition n'est pas applicable aux bassins de gestion des eaux. Pour les récipients de capacité unitaire maximale de 250 litres, la capacité de rétention est au moins égale à :

- dans le cas de liquides inflammables, 50 % de la capacité totale des fûts sauf pour les lubrifiants ;
- dans les autres cas, 20 % de la capacité totale des fûts ;
- dans tous les cas, 800 litres minimum ou la capacité totale des récipients si elle est inférieure.

Les capacités de rétention sont construites selon les règles de l'art, étanches, résistantes à l'action physique et chimique des fluides et aménagées pour récupérer les eaux météoriques en cas de stockage non abrité. Elles peuvent être contrôlées à tout moment. Leur système d'évacuation des eaux n'est pas automatique et ne comporte pas de vidange par simple gravité. Les réservoirs ou récipients contenant des produits incompatibles ne sont pas associés à une même rétention.

Les réseaux d'assainissement susceptibles de recueillir l'ensemble des eaux polluées lors d'un accident ou d'un incendie (y compris les eaux d'extinction) sont raccordés à un dispositif de confinement étanche aux produits collectés avant rejet vers le milieu naturel. Le volume nécessaire à ce confinement est la somme :

- du volume d'eau d'extinction nécessaire à la lutte contre l'incendie d'une part (420 m<sup>3</sup>) ;
- du volume d'eau lié aux intempéries à raison de 10 litres par mètre carré de surface de drainage vers l'ouvrage de confinement lorsque le confinement est externe (115 m<sup>3</sup>).

Un volume de 595 m<sup>3</sup> contenu dans un bassin de 740 m<sup>3</sup> est prévu pour confiner le volume théorique nécessaire de 535 m<sup>3</sup> dédié aux eaux d'extinction incendie.

Les eaux d'extinction collectées ne peuvent être rejetées que dans des conditions conformes aux prescriptions applicables à l'installation en matières de rejets ou sont éliminés comme les déchets.

Le bassin est maintenu en temps normal au niveau permettant la récupération de l'ensemble des eaux d'extinction incendie. Les organes de commande nécessaires à sa mise en service doivent pouvoir être actionnés en toutes circonstances. Une procédure précise les modalités pour assurer ce confinement, notamment la manipulation de la vanne de sectionnement.

### **Article 7.4.4 : Vérification périodique et maintenance des équipements**

Tél : 02.40.41.20.20

Mél : [prefecture@loire-atlantique.gouv.fr](mailto:prefecture@loire-atlantique.gouv.fr)

6, QUAI CEINERAY - BP33515 - 44035 NANTES CEDEX 1

L'exploitant assure ou fait effectuer la vérification et la maintenance annuelles des matériels de sécurité et de lutte contre l'incendie mis en place (extincteurs, RIA, système de désenfumage, système de détection, ...).

Les vérifications périodiques de ces matériels sont enregistrées sur un registre sur lequel sont également mentionnées les suites données à ces vérifications.

## **CHAPITRE 7.5 MOYENS D'INTERVENTION EN CAS D'ACCIDENT ET ORGANISATION DES SECOURS**

### **Article 7.5.1 : Définition générale des moyens**

L'établissement est doté de moyens adaptés aux risques à défendre et répartis en fonction de la localisation de ceux-ci conformément à l'étude de dangers.

L'établissement est doté de plusieurs points de repli destinés à protéger le personnel en cas d'accident. Leur emplacement résulte de la prise en compte des scénarii développés dans l'étude des dangers et des différentes conditions météorologiques.

### **Article 7.5.2 : Entretien des moyens d'intervention**

Les équipements sont maintenus en bon état, repérés et facilement accessibles.

L'exploitant doit pouvoir justifier, auprès de l'inspection des installations classées, de l'exécution de ces dispositions. Les matériels de sécurité et de lutte contre l'incendie sont vérifiés périodiquement selon les référentiels en vigueur. L'exploitant doit fixer les conditions de maintenance, de vérifications périodiques et les conditions d'essais périodiques de ces matériels.

Les dates, les modalités de ces contrôles et les observations constatées doivent être inscrites sur un registre tenu à la disposition des services de la protection civile, d'incendie et de secours et de l'inspection des installations classées.

Sans préjudice d'autres réglementations, l'exploitant fait notamment vérifier périodiquement par un organisme extérieur les matériels de sécurité et de lutte contre l'incendie suivants selon la fréquence définie ci-dessous :

Type de matériel	Fréquence minimale de contrôle
Extincteur	Annuelle
Robinets d'incendie armés (RIA)	
Installation de détection incendie	
Installations de désenfumage	
Portes coupe-feu	

### **Article 7.5.3 : Ressources en eau**

Les besoins en eaux d'extinction sont de 420 m<sup>3</sup> sur deux heures.

L'exploitant doit disposer de ses propres moyens de lutte contre l'incendie adaptés aux risques à maîtriser, et au minimum les moyens définis ci-après :

- d'un moyen permettant d'alerter les services d'incendie et de secours ;
- de plans des locaux facilitant l'intervention des services d'incendie et de secours ;
- de 3 réserves d'eau d'incendie :
  - une de 120 m<sup>3</sup> située à l'angle nord-est du site
  - 2 de 60 m<sup>3</sup> chacune situées à l'angle sud-ouest du site à proximité de l'entrée du site
- de 2 poteaux incendie situés à 5 et 20 mètres du site et de débit respectif de 60 m<sup>3</sup>/h et 33 m<sup>3</sup>/h. Pour les poteaux incendie, l'exploitant s'assure de la disponibilité opérationnelle de la ressource en eau incendie.
- d'extincteurs
- d'un système de détection automatique d'incendie.



Les moyens de lutte contre l'incendie sont capables de fonctionner efficacement quelle que soit la température de l'installation et notamment en période de gel.

## **TITRE 8 – MODALITÉS D'EXÉCUTION, PUBLICITÉ, VOIES DE RECOURS**

### **Article 8.1 : Frais**

Les frais inhérents à l'application des prescriptions du présent arrêté sont à la charge de l'exploitant.

### **Article 8.2 : Délais et voies de recours**

En application de l'article R. 181-50 du code de l'environnement le présent arrêté est soumis à un contentieux de pleine juridiction.

La décision peut être déférée à la juridiction administrative territorialement compétente, le Tribunal administratif de Nantes - 6 allée de l'Île Gloriette – CS 24 111 – 44 041 NANTES cedex 1 ::

1° Par les pétitionnaires ou exploitants, dans un délai de deux mois à compter du jour où la décision leur a été notifiée ;

2° Par les tiers intéressés en raison des inconvénients ou des dangers pour les intérêts mentionnés à l'article L. 511-1 du code de l'environnement, dans un délai de quatre mois à compter du premier jour de la publication sur le site internet de la préfecture ou de l'affichage de la décision. Le délai court à compter de la dernière formalité accomplie. Si l'affichage constitue cette dernière formalité, le délai court à compter du premier jour d'affichage de la décision.

La présente décision peut faire l'objet d'un recours gracieux (auprès du préfet de la Loire-Atlantique) ou hiérarchique (auprès du ministre chargé de l'environnement) dans le délai de deux mois. Ce recours administratif prolonge de deux mois les délais mentionnés aux 1° et 2°.

La juridiction administrative compétente peut aussi être saisie par l'application « Télérecours citoyens » accessible à partir du site [www.telerecours.fr](http://www.telerecours.fr)

### **Article 8.3 : Publicité**

Une copie du présent arrêté est déposée à la mairie de Puceul et peut y être consultée.

Un extrait de cet arrêté est affiché à la mairie de Puceul, pendant une durée minimum d'un mois ; procès-verbal de l'accomplissement de cette formalité est dressé par les soins du maire et envoyé à la préfecture de la Loire-Atlantique – direction de la coordination des politiques publiques et de l'appui territorial – bureau des procédures environnementales et foncières.

L'arrêté est publié sur le site internet de la préfecture de la Loire-Atlantique pendant une durée minimale de quatre mois et sur le site :

[<https://www.georisques.gouv.fr/risques/installations/donnees#/>](https://www.georisques.gouv.fr/risques/installations/donnees#/)

### **Article 8.4 : Diffusion**

Une copie du présent arrêté sera remise à l'exploitant de la société CAP ECO RECYCLING qui devra toujours l'avoir en sa possession et la présenter à toute réquisition.

### **Article 8.5 : Exécution**

Le secrétaire général de la préfecture de la Loire-Atlantique, le sous-préfet de l'arrondissement de Châteaubriant-Ancenis, le Directeur départemental des territoires de Loire-Atlantique, la Directrice régionale de l'environnement, de l'aménagement et du logement, le Directeur de l'Agence régionale de santé et l'inspection des installations classées pour la protection de l'environnement sont chargés chacun en ce qui le concerne, de l'exécution du présent arrêté.

Châteaubriant, le 25 août 2022

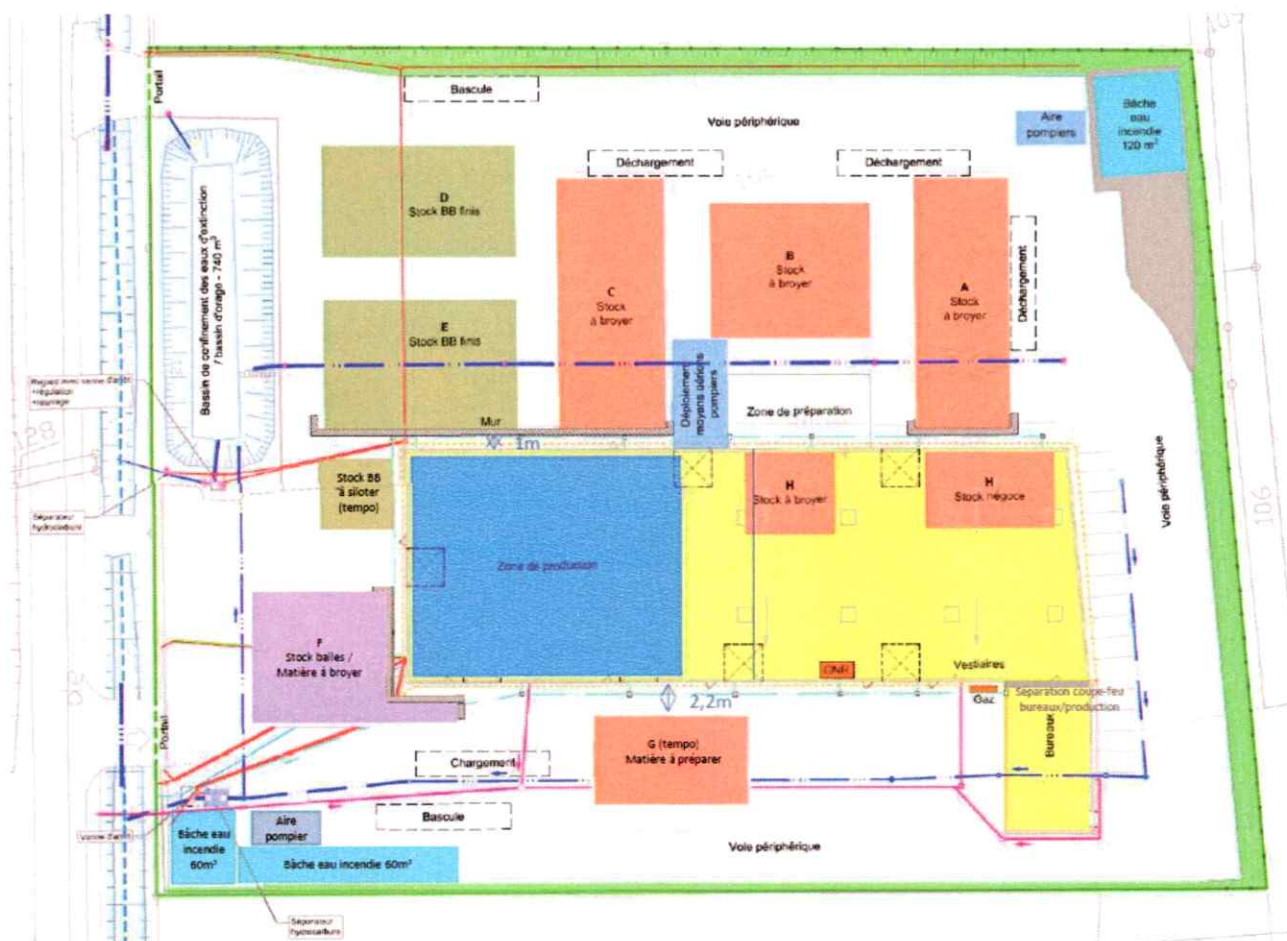
Le PRÉFET,  
Pour le Préfet et par délégation,  
le sous-préfet de Châteaubriant-Ancenis

Pierre CHAULEUR





## Annexe 1 : Plan de masse



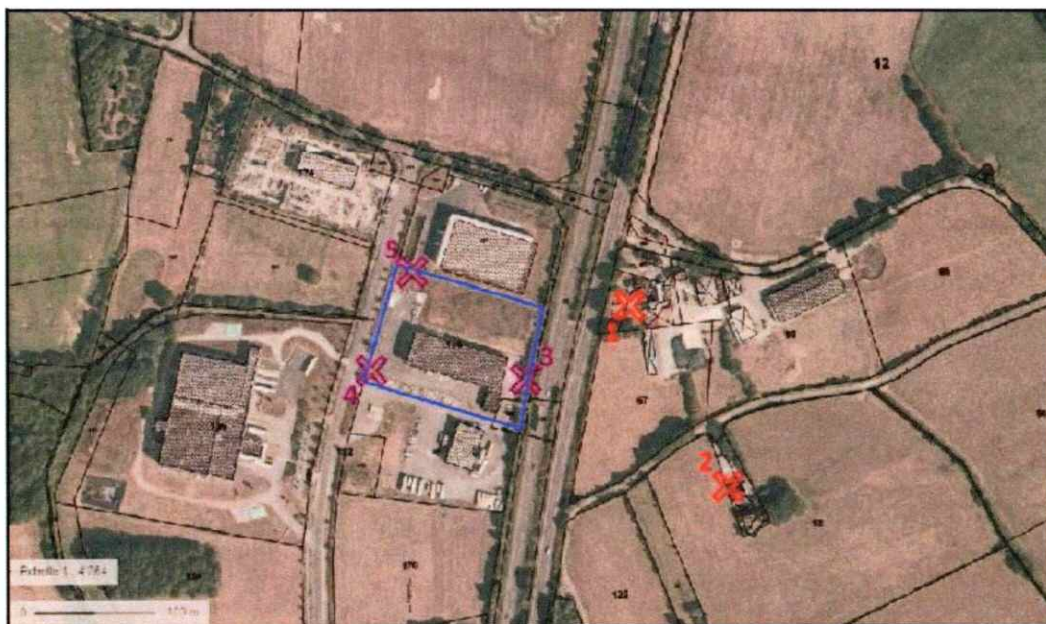
VU pour être annexé à mon arrêté du : 25 août 2022

Châteaubriant, le 25 août 2022

Le PRÉFET,  
Pour le Préfet et par délégation,  
le sous-préfet de Châteaubriant-Ancenis

Pierre CHAULEUR

## Annexe 2 : Plan de localisation des points de contrôle des niveaux sonores



POINTS	SITUATION
<b>POINTS EN ZER (Zone à Emergence Réglementée) :</b>	
1	Ce point se situe au niveau d'une habitation au lieu-dit « LA LANDELLE ».
2	Ce point se situe au niveau d'une habitation au lieu-dit « LA BASSE COUASSIERE ».
<b>POINT EN LIMITE DE PROPRIETE DU SITE :</b>	
3	Ce point se situe sur la façade est du site en direction des points 1 et 2 le long de la RD137.
4	Ce point se situe dans l'angle sud-ouest du site.
5	Ce point se situe dans l'angle nord-ouest du site.

VU pour être annexé à mon arrêté du : 25 août 2022

Châteaubriant, le 25 août 2022

Le PRÉFET,  
Pour le Préfet et par délégation,  
le sous-préfet de Châteaubriant-Ancenis

Pierre CHAULEUR